

## DESCRIPCIÓN FÍSICA

Una de las tareas más interesantes relacionadas con los objetos que componen las colecciones patrimoniales resguardadas en los museos, es la documentación. Documentar implica asociar información que contribuya a la mejor comprensión del objeto; mientras mayor información acerca de su origen, datación y creación obtengamos mayor será la validación del objeto.

¿A qué nos referimos exactamente cuando hablamos de descripción física de un objeto?

La descripción física de un objeto se refiere al aspecto formal de éste expresado en términos genéricos, sin ninguna referencia al tema representado.

La descripción de las obras de arte o de cualquier objeto patrimonial debe estar apoyada en una metodología sistemática que cubra los aspectos básicos y conduzca a una rápida y clara identificación del objeto.

La descripción incluye nombres de cualquier diseño reconocible, motivos o texturas y colores utilizados en la decoración del objeto.

### Discusión:

La descripción del aspecto físico del objeto deberá ser tan objetiva como sea posible.

Se realiza desde el punto de vista formal, sin incluir apreciaciones y juicios personales.

No debe identificar el tema representado, sino más bien describir el objeto en términos genéricos.

### Uso:

La descripción física de un objeto es el punto de partida para su estudio; se usa para identificarlo y como fundamento para su interpretación.

También hace posible apreciar la relación entre decoración aplicada y forma, así como entre los materiales utilizados y decoración.

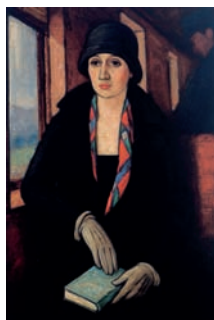
La descripción es el retrato hablado que identifica el objeto, con sus características esenciales y básicas.

Para sistematizar la descripción de obras de arte haremos una distinción entre obras:

**Bidimensionales**

y

**Tridimensionales**



# 1. OBRAS BIDIMENSIONALES

Se entiende por obra bidimensional aquella que tiene sólo dos dimensiones (alto y ancho), dentro de las cuales se encuentran las pinturas, grabados, dibujos, tarjetas postales y fotografías, entre otras.

Para realizar una descripción de un objeto bidimensional proponemos seguir el siguiente orden:

**A. Forma:** establecer la forma exterior de la obra, definida como formato rectangular, cuadrado, ovalado, circular, etc.

## Obra de formato rectangular



*Daniel Ridgway Knight  
Pastora y su rebaño*

**Descripción:** obra de formato rectangular. En primer plano, al centro, figura femenina de pie con el rostro de perfil, viste blusa blanca y chaleco. Lleva una falda hasta los tobillos y calza zuecos. Con ambas manos sujeta un manto de color verdoso que le cubre la cabeza y parte de la espalda. En segundo plano, a la derecha, por detrás de la figura central un perro negro y ovejas pastando. En tercer plano pradera, árboles y los techos de una vivienda.



*Alfredo Valenzuela Puelma  
Lección de Geografía*

**Descripción:** obra de formato rectangular. Composición en base a una figura masculina sentada junto a una figura infantil que rodea por la espalda con su brazo izquierdo, con el índice derecho indica un papel sobre la mesa que ambos miran atentamente.

A la derecha en primer plano una esfera y al fondo cortina de color rojo

## Obra de formato circular

**Descripción:** obra de formato circular. Composición en base a figura femenina sentada de medio perfil con un niño en su regazo, al lado derecho una figura infantil.

**Iconografía:** La Virgen María con el Niño Jesús y San Juan Bautista niño.



*Raphael  
La Virgen de la silla*

**Descripción:** obra de formato circular. Composición en base a figura femenina sentada de medio perfil, apoyada sobre ella figura infantil desnuda de pie, a la izquierda de la obra una figura de niño arrodillada, al fondo colinas, árboles y cielo.

**Iconografía:** la Virgen María con Cristo y San Juan Bautista niños.

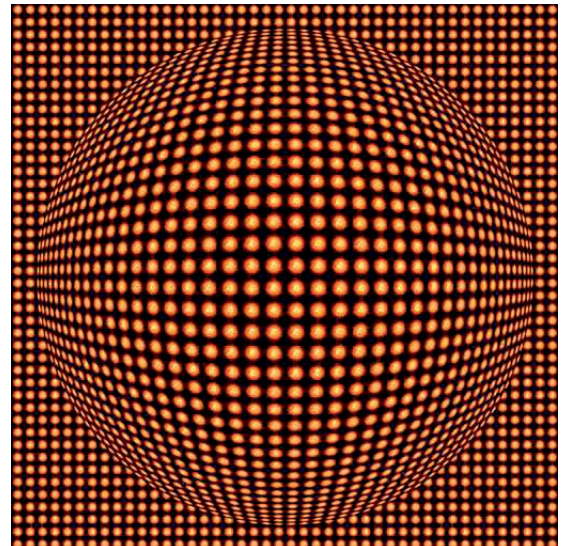
*Raphael  
Madona del Alba*



### Obra de formato cuadrado

**Descripción:** obra de formato cuadrado. Composición en base a pequeños círculos de colores amarillo en el centro y rojo en la orilla sobre fondo negro, dispuestos de forma que dan volumen a una esfera que se despega del fondo por una ilusión óptica.

*Víctor Vasarely*



### Obra de formato ovalado

**Descripción:** objeto de formato ovalado. Composición en base a tres figuras humanas, en primer plano figura femenina vestida con túnica roja con manto azul y paño que cubre su cabeza, con un niño envuelto en pañales sobre las rodillas, en segundo plano figura masculina, lleva barba y viste túnica.

**Iconografía:** representación de la Sagrada familia, compuesta por San José, la Virgen María y el Niño Jesús.

*Sagrada familia  
Desconocido*



**B. Tema:** consignar el tema de la obra de forma general sin entrar en detalles. El tema tiene que ver con el asunto representado; es por tanto una categoría dentro de la que se pueden clasificar las obras pictóricas según sus rasgos comunes, tanto de forma como de contenido.

**Los géneros o temas establecidos en pintura son:** pintura religiosa o devocional, pintura mitológica y alegórica, pintura histórica, retrato, paisaje, marina, bodegón o naturaleza muerta; y pintura de género o costumbrista.

- **Pintura religiosa:** es el tema genérico que inspira al arte, a partir de la religión predominante en la cultura, y abarca pinturas, esculturas y otras manifestaciones artísticas. En Occidente, es religioso el arte inspirado principalmente en el catolicismo, ya sea éste representado por medio de escenas bíblicas, o bien por iconos, como los que se pueden encontrar en el arte bizantino.
- **Alegoría:** en pintura, la alegoría corresponde a la personificación de determinadas ideas abstractas, tales como vicios y virtudes, las artes y oficios, etc. Por ejemplo, la alegoría de la música está personificada por una mujer tocando el arpa u otro instrumento clásico.
- **Pintura histórica:** tiene como motivo principal la Historia, ya sea esta antigua o contemporánea a la época del artista, y que se representa por medio de escenas que funcionan como síntesis de los hechos considerados históricos, generalmente batallas, conquistas, actos de la monarquía y de las revoluciones.
- **Pintura mitológica:** tema que tuvo mucha importancia durante el desarrollo del estilo neoclásico, que principalmente trabajó sobre los mitos de la Grecia antigua. Cuando se dice que una pintura es del género mitológico, es porque en ella se ha representado formalmente un mito.
- **Retrato:** figuración que refleja los rasgos de un ser humano. Pueden ser autorretratos, retrato de otra persona, o de todo un grupo.
- **Autorretrato:** retrato de una persona realizado por ella misma.
- **Desnudo:** representación de un cuerpo humano desnudo.
- **Paisaje:** representación pictórica de un paisaje. Si al principio el paisaje sólo era secundario para dar forma a un segundo plano, a finales del siglo XVI se convirtió en un género pictórico propio, que tiene por objeto la representación de un lugar natural o urbano, frecuentemente con figuras.
- **Naturaleza muerta:** género pictórico que consiste en la representación de objetos inanimados como frutas, animales, flores y objetos cotidianos. Alcanzó un considerable auge en la pintura holandesa del siglo XVII.
- **Marina:** corresponde a las pinturas que tienen como tema principal el mar y su oleaje, o bien, corresponde a las escenas de playa donde el océano es el protagonista.
- **Pintura de género:** pintura que representa escenas de la vida cotidiana. Se caracteriza por su gran realismo y acercamiento a la vida.
- **Costumbrismo:** género pictórico y literario que pone especial atención en la representación de las costumbres típicas de un país o región.

### a) Marina

**Descripción:** obra de formato rectangular. Composición en base a cuatro barcos de vela navegando en océano azul, en el barco del primer plano flamea una bandera de colores blanco, azul y rojo. Fondo cielo y nubes.

*Thomas Somerscales  
Marina*



### b) Paisaje rural

**Descripción:** obra de formato rectangular. Composición en base a paisaje campestre. En primer plano árbol grande que ocupa el centro del cuadro, al frente una laguna. Apoyada en el tronco del árbol se ubica una figura masculina de pie con sombrero y cayado que observa un grupo de animales pastando. En segundo plano más árboles y otra laguna. En tercer plano montañas de color gris azulado y cielo con nubes.

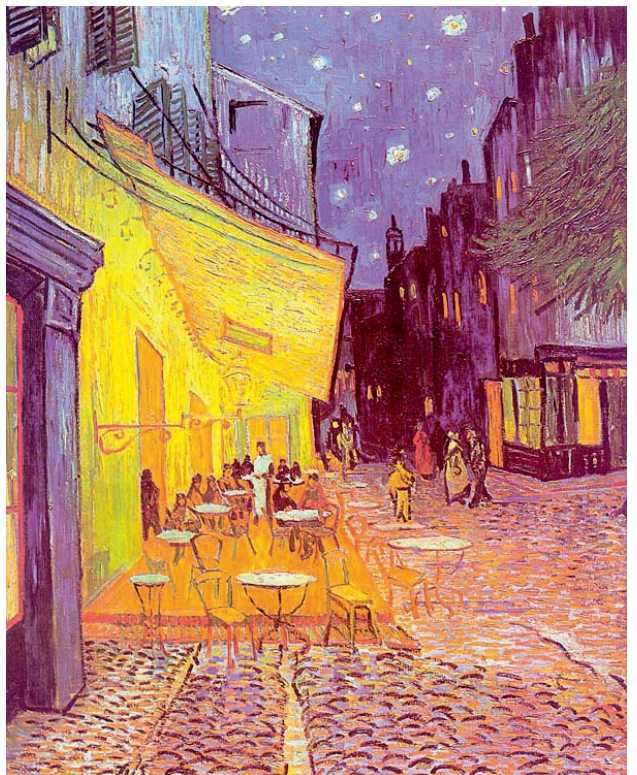
*Caspar David Friedrich  
Landscape with Solitary Tree*



### c) Paisaje urbano

**Descripción:** obra de formato rectangular. Composición en base a paisaje urbano nocturno compuesto por una callejuela adoquinada. En primer plano a la izquierda edificio de color amarillo con mesas redondas y figuras humanas sentadas alrededor. A la derecha figuras humanas de pie y edificio de color azul con ventanas amarillas. Fondo cielo azul con estrellas blancas con amarillo.

*Vincent van Gogh  
Terraza del café por la noche*



## d) Bodegón o Naturaleza muerta

**Descripción:** obra de formato rectangular, composición en base a figura central de color blanco y azul del cual emergen flores de colores blanco, amarillo, naranja claro y oscuro. Fondo ocre.

**Iconografía:** naturaleza muerta con florero de cuello azul con crisantemos de colores blanco, amarillos y naranja.

*Onofre Jarpa  
Crisantemos*



**Descripción:** obra de formato rectangular. Composición en base a frutero con una fruta de color verdoso, a la izquierda tres frutas de colores naranja y amarillo sobre una cubierta que refleja los colores de la fruta.

**Iconografía:** naturaleza muerta con manzanas y peras.

*María Luisa Lastarria  
Naturaleza muerta*



## e) Retrato

**Descripción:** obra de formato rectangular. Composición en base a retrato masculino de niño de busto de frente. Viste suéter de color rojo oscuro con chaqueta negra, sombrero negro que deja ver su cabello largo y rizado.

**Iconografía:** retrato de Rafael Valenzuela, niño. Hijo del pintor Alfredo Valenzuela Puelma.

*Alfredo Valenzuela Puelma  
Mi hijo Rafael*



**Descripción:** obra de formato rectangular. Composición en base a retrato masculino de niño de busto de medio perfil vestido con camisa y chaqueta de color blanco. Se observa el respaldo de una silla de tonos marrones y ocre.



*Cosme San Martín  
El niño de la chaqueta blanca*

## f) Costumbrismo

**Descripción:** obra de formato rectangular. Composición en base a escena en interior compuesta por tres figuras femeninas, dos de las cuales están sentadas en un sillón y la tercera en una silla frente a ellas. Al centro un canasto con telas de colores blanco y celeste. A la izquierda de la escena una puerta abierta detrás de la que se encuentra una figura humana masculina de pie con sombrero, con la mano izquierda toma la perilla de la puerta y con la derecha sostiene una mandolina.



*Eugene de Blass  
The friendly Gossips*

**C. Ubicación de los elementos o personajes:** la descripción puede organizarse a partir de los elementos o personajes principales que componen una obra de arte.

**a) Descripción a partir del personaje principal:** en una pintura histórica a partir de la identificación del personaje central, se comienza la descripción con él y se continúa de izquierda a derecha y de arriba hacia abajo.

**Descripción:** obra de formato rectangular. Composición en base a un grupo de figuras masculinas de pie. Figura principal hombre vestido con calzas de color blanco, botas largas negras y chaqueta militar, lleva un sable en el cinturón. A su izquierda, una mesa y un hombre de pie. A la derecha dos figuras masculinas de pie vestidas con uniforme militar y otras vestidas de civil, dos de las cuales levantan un sombrero.



*Manuel Antonio Caro  
Abdicación de O'Higgins*

**b) Descripción por planos:** el primer plano es el que se encuentra más cerca del observador, así se van estableciendo los planos necesarios. La descripción se hace de izquierda a derecha por planos consecutivos.

Se aplica a obras en donde estén muy determinados los planos y donde predomine el sentido de la perspectiva.

**Descripción:** obra de formato rectangular. En primer plano embarcaciones y figuras humanas, masculinas y femeninas en un puerto. En segundo plano a la derecha un edificio alto con escalinata, arcos y columnas. En tercer plano dos embarcaciones, cielo y nubes.

*Claude Lorrain  
Un puerto al amanecer*



**Descripción:** obra de formato rectangular. Composición en base fuente de color blanco que contiene frutas de colores naranja, verdoso y amarillo. A la izquierda una figura circular de color gris plateado. Fondo de tonalidades ocres y amarillos.

Iconografía: naturaleza muerta con manzanas y limones.

*Paul Cezanne  
Naturaleza muerta con manzanas*



**Descripción:** obra de formato rectangular. En primer plano se presenta una figura masculina de pie, viste hábito de colores negro y blanco, con su brazo derecho abraza una cruz, unas flechas y unas herramientas. Junto a él en el suelo hay otras herramientas. En segundo plano, paisaje campestre, una figura masculina vestida de hábito de pie delante de una construcción de forma circular, lo rodean cinco figuras masculinas, en un tercer plano paisaje urbano.

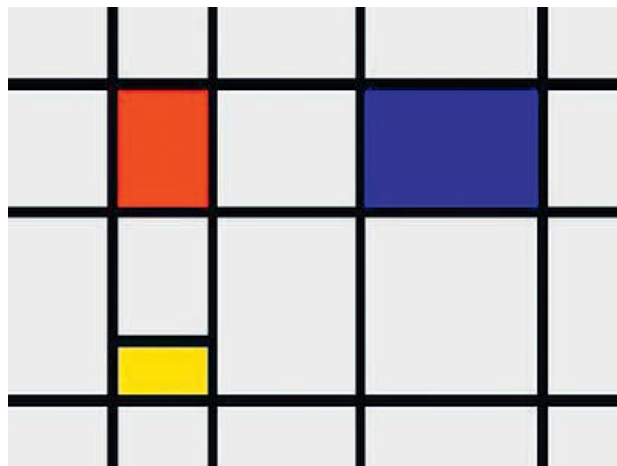
*Manuel Palacios y Taller hermanos Cabrera  
Beato Juan Liccio*





**c) Formas geométricas y colores:** para las obras en las que no se representen objetos o figuras reconocibles se deberá realizar la descripción basada en formas geométricas, manchas, colores y planos.

**Descripción:** obra de formato rectangular. Composición en base a cuadrícula de líneas negras sobre fondo blanco. En la parte superior izquierda un rectángulo de color rojo, en la parte superior derecha un rectángulo horizontal de color azul y en la parte inferior izquierda un rectángulo pequeño de color amarillo.



*Piet Mondrian*

**Orden de la descripción:** Es recomendable que la descripción de las obras visuales siga un orden.

- **Proporción y postura:** de cuerpo entero, de medio perfil, sentado, etc.
- **Vestuario:** indumentaria de los personajes y los colores respectivos. Estos datos ayudan a identificar personajes, rangos, etc.
- **Figuras y elementos:** seres u objetos que están relacionados físicamente en forma directa con los personajes; se localizan según la derecha o izquierda de éstos.
- **Textos, epígrafes:** son una de las principales fuentes de identificación; es importante su transcripción textual en el campo. Inscripciones/Marcas del Programa SUR.

**Descripción:** obra de formato rectangular. Composición en base a figura masculina sentada de medio perfil y un niño a quien toma por el hombro con su mano izquierda. Viste traje de color marrón con camisa blanca y un lazo en el cuello de color celeste, con su mano derecha señala un texto escrito en la pared. El niño de cabello rubio, de pie y de medio perfil, viste pantalón blanco y chaqueta de color rojo con cuello alto y botones dorados. Al fondo cortina de color verde oscuro con dorado.

**Iconografía:** retrato de Don Ramón Martínez de Luco y Caldera sentado con su hijo don José Fabiano, de pie.



*José Gil de Castro*  
*Don Ramón Martínez de Luco y Caldera y su hijo Don José Fabiano*

## Para descripción de figuras humanas:

### • **Proporciones y posturas del cuerpo:**

- a) Torso: tronco del cuerpo humano, sin brazos, piernas, ni cabeza.
- b) Busto: parte superior del tórax, incluyendo la cabeza.
- c) Herma: busto sin brazos colocado sobre un pilar cuadrangular, aproximadamente de la altura de un hombre y que se adelgaza hacia la base.
- d) Medio cuerpo: figura humana que comprende la cabeza y el tórax, hasta la cintura.
- e) Tres cuartos: figura humana que comprende la cabeza, tórax y la parte superior de las piernas hasta las rodillas.
- f) Cuerpo entero: se representa el cuerpo humano completo.

### • **Posición de los personajes:**

- a) Perfil: Postura en que no se deja ver sino una sola de las dos mitades laterales del cuerpo, especificar si es derecho o izquierdo.
- b) Medio perfil: postura del cuerpo levemente girado hacia la derecha o izquierda.
- c) De frente: postura del cuerpo mirando hacia el frente.

### • **Acción representada por los personajes:**

- a) Ecuestre: representación de una figura humana a caballo.
- b) Sedente: representación de una figura humana sentada.
- c) Yacente: representación de una figura humana recostada.
- d) Orante: representación de una figura humana arrodillada.
- e) De pie: representación de una figura humana parada.

### • **Rasgos de los personajes:** descripción de rasgos y características físicas sobresalientes del o los representados.

- a) Cabello de color negro, rubio, castaño, pelirrojo, blanco (con canas).
- b) Usa lentes, monóculo, lleva collar y aros.
- c) Es calvo, tiene cabello largo, usa bigotes, tiene barba, lleva el cabello tomado.

### • **Elementos asociados a la escena o al personaje representado:** identificación de figuras y/u objetos directamente relacionados al personaje central o elementos que tienen importancia en la escena representada.

- a) Lleva un pañuelo en la mano derecha.
- b) Sostiene una cruz de grandes dimensiones.
- c) Se apoya en una mesa.

### • **Vestuario de los personajes:** identificación de la indumentaria de los personajes y colores respectivos.

- a) Uniforme militar, pantalones de color blanco con chaqueta abotonada azul con rojo y aplicaciones doradas.
- b) Túnica color blanco amarrada a la cintura con un lazo color rojo.
- c) Vestido de novia con velo y ramo de flores.
- d) Hábito religioso de color marrón, negro, gris, blanco, etc.

## 2. OBRAS TRIDIMENSIONALES

---

Se entiende por obra tridimensional aquella que consta de tres medidas, alto, ancho y profundidad, es decir, un volumen son las esculturas y los relieves. Las podemos clasificar según su:

### Relación con el soporte

a) **Exenta:** escultura que se encuentra independiente de su soporte.

**Descripción:** Obra exenta, composición en base a dos figuras humanas de cuerpo entero abrazadas. Ambas están desnudas y se besan, la figura masculina apoya su mano derecha sobre la rodilla izquierda de la figura femenina y ésta pasa su brazo izquierdo por el cuello de la figura masculina. Están sentados sobre una superficie porosa.

Iconografía: una pareja de amantes besándose.

*Auguste Rodin  
El beso*



b) **Relieve:** Escultura realizada sobre una superficie, de modo que las figuras están talladas en parte solamente, como si el resto de su cuerpo estuviera incrustado en el material sobre el cual está hecho.

Se denominan de alto relieve, de medio relieve y de bajo relieve, según la parte tallada corresponde a más de la mitad, igual o menos de la mitad.

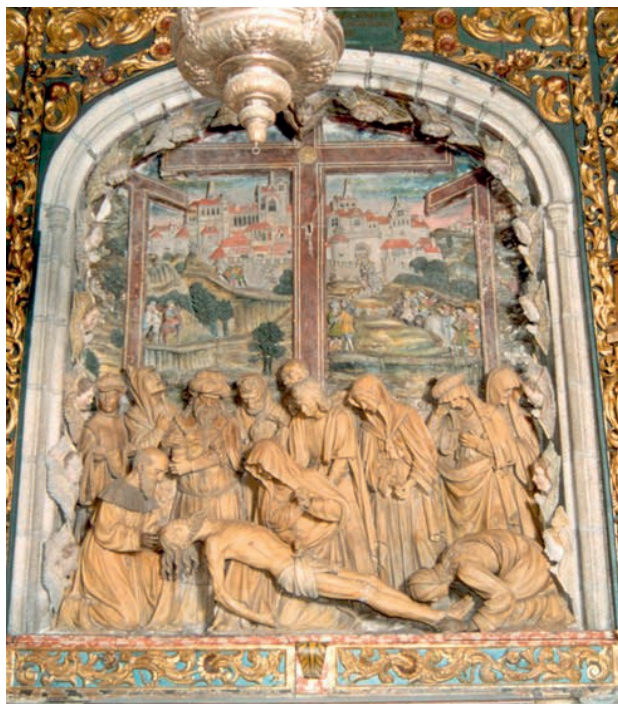
**Descripción:** Relieve de formato rectangular. En primer plano una figura femenina sentada de medio perfil con torso desnudo y parte inferior de su cuerpo cubierto con paño, a su derecha figura masculina de perfil también sentada, lleva cabello rizado, barba y bigote. A la izquierda una figura masculina con torso descubierto, cabello rizado que sostiene una mandolina con ambas manos, a su lado un torso masculino de cabello rizado y barba.



*Detalle del relieve de un sarcófago en los Museos Capitolinos. Roma*

**Descripción:** Relieve de formato rectangular. En primer plano una figura masculina yacente sostenida por la cabeza por una figura masculina arrodillada calva y con barba, a sus pies una figura femenina arrodillada, en el centro figura femenina arrodillada de medio perfil con las manos cruzadas a la altura de su pecho, lleva la cabeza cubierta con un manto. En segundo plano ocho figuras masculinas y una femenina de pie delante de una cruz de grandes dimensiones, observan a la figura yacente. En tercer plano un paisaje urbano con caminos, construcciones, arboles y figuras humanas. Las figuras del primero y segundo plano son monocromas color crema, el tercer plano admite colores como techos rojos, árboles verdes, ropajes amarillos y cielo celeste.

**Iconografía:** El descendimiento de Cristo muerto en la cruz. Según la tradición, José de Arimatea es un hombre piadoso que ha conseguido el permiso para sepultar los restos del difunto. En la escena está arrodillado a la cabeza de Jesús, la Virgen María, también arrodillada y María Magdalena besa los pies de Cristo muerto.



*Relieve de la Lamentación sobre Cristo muerto.  
Capilla de Mondragón de la Catedral de Santiago de Compostela  
Miguel Perín.*

**Orden de la descripción:** Para la descripción de obras visuales tridimensionales se propone seguir el mismo orden sugerido para las obras bidimensionales.

- Formato
- Proporciones y posturas del cuerpo o volumen
- Posición de el/los personajes
- Acción representada por el/los personajes
- Rasgos de los personajes
- Elementos asociados a la escena o al personaje representado
- Vestuario de los personajes

## BIBLIOGRAFÍA

*Manual para Inventario*, Bienes Culturales Muebles. Instituto Colombiano de Cultura Colcultura. Bogotá 1991.

---

### Diseño

Mary Ann Streeter

Registro de Propiedad Intelectual N° 200.839

ISBN 978-956-244-234-3